

# 広報 かしま

清水わき 心ふれあう 嘉島町

平成23年

(2011年)

8

No.453

## 主な内容

- 滝河原公民館落成式…②
- 大規模災害時の応援協定調印式…②
- 人権擁護審議会…③
- 学校保健会総会…③
- 前田義弘さんに瑞宝単光章…④
- 上益城郡中学校体育大会…⑤
- 七夕交通安全出発式…⑥
- 放課後児童育成事業運営委員会…⑧
- ビバ！健康…⑩
- 日本脳炎予防接種について…⑭
- パスポート申請は10月から役場で⑮
- 食育推進シリーズ②…⑱
- わが家の自信作…⑳

発行所 嘉島町  
発行人 荒木 泰 臣  
発行日 平成23年 8 月 5 日  
〒861-3192 熊本県上益城郡  
嘉島町上島530

TEL 096-237-1111(代) FAX 096-237-2359  
<http://www.town.kashima.kumamoto.jp/>  
<http://www.town.kashima.kumamoto.jp/i/>

願いごと  
いっぱい  
(北甘木・庄嶋橋畔で)



経過報告をする前田区長



津出町議会議長

園田代議士

荒木町長



## 滝河原区民待望の公民館 総出で完成を祝いました

滝河原区の人たちが待望久しかった「滝河原区公民館」が完成。その落成式が7月10日行われました。

新公民館は上仲間の上川原公園内に建設され建坪約40坪、総工費1554万で、ステージ付きの大広間と、これに続く畳の間、8畳の和室及び台所を備えています。

これまで地域のサークル活動は、西小学校のクラブハウ

スや町の公民館分館、或いは個人のお宅を借りて行われていましたが、新公民館が完成したことで、一層その活動が活発になっていくことは確か。

冒頭、前田区長が建設に至るまでの経緯と区民の総意の実現に感謝の意をこめて挨拶、荒木町長、園田代議士、津出議長、工藤区長会長らが祝辞。式典出席者が声高々に喜びの乾杯をして落成を祝いました。

## 上益城、宇城、八代地域2市6町の大規模災害時の応援に関する協定書調印式



東日本大震災によって被災地周辺自治体の自然も大きく破壊され、復旧には相当の歳月が予想されます。他所事ではありません。備えあれば憂いなしと、上益城、宇城、八代地域での大規模災害時に国土交通省と関連自治体が、力を合わせて対応する協定書の調印式が、7月19日、嘉島町役場で行われました。

調印は国土交通省九州地方整備局長代理の高木熊本河川国道事務所長と、わが嘉島町をはじめ、宇土市、宇城市、美里町、御船町、益城町、山都町、氷川町の各首長の間で



協力体制がしっかりと結ばれました

行われ、大災害発生の場合、力を合わせて対応することが確認されました。

協定の主な内容は

- ①施設の被害状況の把握
- ②情報連絡網の構築
- ③現地情報連絡員の派遣
- ④災害応急措置
- ⑤その他必要と認められる事項

となっております。

地域住民の安心・安全を図るため、国と地方が総力をあげて対応し、二次災害を防止する大きなステップを踏み出しました。



泉会長



人権擁護審議会

## “食品の安全性確保に 組織として取り組む”

平成23年度  
上益城食品衛生協会嘉島支会  
通常総会

平成23年度の上益城食品衛生協会嘉島支会の総会が、7月11日、福祉センター1・2階大会議室で開かれました。  
泉信和会長は「嘉島町はここ数年、食中毒事故が皆無である。食の安全に努力される会員職員に感謝」と述べました。荒木町長ら来賓挨拶のあと泉会長を座長にして議事に入り、22年度の事業報告、決算報告、23年度の事業計画、収支予算を執行部提案通り可決。今年度の事業計画として「食品衛生思想の普及」を大前提とした研修・巡回指導等々を審議・可決しました。



学校薬剤師 木下圭子先生

町長の諮問機関である嘉島町人権擁護審議会が、7月7日役場会議室で開かれました。冒頭、町長から代表して佐々木映信さんに辞令が渡されました。荒木町長が「人権をめぐる教育、啓発の現状と変化

「人権は人間が  
生まれながらにして  
持つ当然の  
権利です」

人権擁護審議会

に適切に対応するための進め方も含めて御検討頂きたい」と挨拶したあと、会長に津出町議会議長、副会長に中富教育委員長職務代理者を選んで議事に入りました。  
議題は嘉島町人権擁護審議会設置規則と嘉島町の人権教育、啓発基本計画の検討の2点、特に「家庭はあらゆる教育の出発点」と言われるように、生涯にわたって豊かな人権感覚を養う上で重要な役割を担っていることを、町民みんなが自覚するようになるための啓発基本計画やその方策等も検討されました。

## “健康な生活に 取り組む子供たちを”



平成23年度の嘉島町学校保健会総会が7月7日、役場会議室で開かれました。

22年度の事業報告、会計決算報告、23年度の子算案を検討したあと河部西小学校長を会長に選任したあと議事に入りました。平成23年度の事業計画のうち、町養護教諭部会活動計画「健康な生活に自ら取り組む子どもをめざして」を研究テーマとして1年間の事業計画を検討・承認したあと町内各校・園から健康に関

する実態報告。

続いて嘉島町の保健師から、町の健康の実態が資料を基にして報告されました。その後学校薬剤師の木下圭子先生が「学校環境衛生・薬物乱用防止教育について」というテーマで講話を行いました。小さいときから薬物依存の傾向のある現代社会の実体に向けて脅威を感じ、乱用防止に尽力する意を新たにしていま

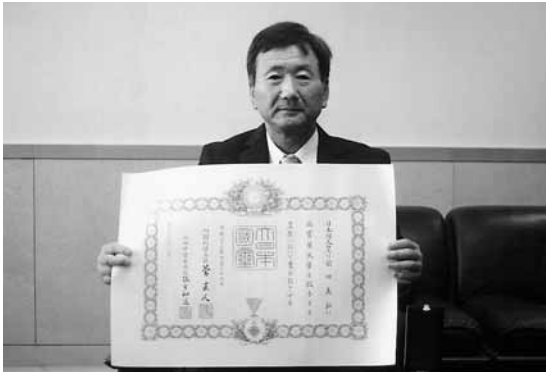
# 元嘉島町消防団長

## 前田義弘さん（三郎無田）に

### 春の叙勲

平成元年から8年間、嘉島町消防団長として活躍され、わが町の安心・安全の要として大きく貢献された三郎無田の前田義弘さん（64歳）に、この程「瑞宝單光章」が贈られました。7月1日、役場に荒木町長を訪ねてその報告をされました。日頃から笑みを絶やさない前田さんも「陛下の声は優しかったですなあ」と心なしか、照れくさそうにしていらつしゃいました。

前田さんは熊本市内に勤務する傍ら職場の了解を得て、昭和40年に嘉島町消防団に入団、団員として常にリーダーシップを発揮、機器の整備、団員の育成強化、防火思想の普及等に献身的に努力され、平成元年から退団されるまで団長として活躍されました。「職場にも周りの人にも恵まれました。この章は嘉島町消防団が頂いたようなものです」と語っていました。



## おいしい お米になってね！

バケツ田圃に植えました

### 嘉島幼稚園

## いっしょに行動を！

### 嘉島幼稚園で 不審者避難訓練



あやしい男（園長先生） “変なオジサンが来たよ”  
6月27日、午前10時30分、嘉島幼稚園に黒ずくめの服にサングラス、黒帽子の不審な男が、大声をあげて侵入してきました。先生がドアをあけて対応してもわめくだけ、先生はすぐドアを閉めて、机や椅子でバリケード。西側の入口から園児をはだしのままで中学校の方に避難させます。さくら組さんもすみれ組さんも無事避難を終えました。不審者、黒マスクをとったら実は園長先生「みんな先生の教えをよく守って行動してくれました。今日は訓練だが、いつの場合も落ちついていっしょに行動してください」と講評しましたが、まだ園児たちの表情は驚きのままだようでした。

梅雨の合間の青空から、ま夏のような暑い日差しが照りつける6月24日のおひる前、嘉島幼稚園児たちが、手も足もまっくらにして田植えをしました。でも、植えたのは13個のバケツ田圃、森のくまさんの苗をおぼつかない手つきで植えていきます。  
「私のお米よ」と言いながら、秋がたのしみですね。

# 嘉島中学勢・健闘 上益城郡中学校総合体育大会



嘉島中学バドミントン部の精鋭

平成23年度上益城郡中学校総合体育大会は7月2日、3日の両日、郡内各地で熱戦を繰りひろげました。わが嘉島中学の選手の皆さんも、日頃の練習の成果を発揮して健闘し、バドミントン、空手道の部で見事な成績を収めました。水泳競技は7月15日、嘉島中学校プールで行われ、嘉島中学勢は持てる力を十二分に発揮、女子が優勝、男子2位でした。

主な成績です。(敬称略)

- (団体)
  - バスケット 3位 女子
  - 空手道 3位 男子
  - (団体組手)
    - 3位 森本 大地 (代表個人組手)
    - 2位 森本 大地 (個人形)
    - 2位 山口 明莉 (代表個人組手)
    - 1位 山口 明莉 (個人形)
- バドミントン
  - 1位 嘉島中 (男子団体)
  - 3位 東田 直樹 (男子シングルス)



男子ダブルス			女子団体			女子ダブルス		
完勝	3位	西村 瑠華	1位	嘉島中	完勝	2位	東 恵美里	
	2位	高田あかり	(女子団体)	2位	林田 莉奈		3位	木下 一葉
	1位	上田 麻由		3位	木下 一葉		1位	岩崎 耀祐
	2位	高森 鈴奈					2位	岩崎 雄祐
	3位	上田 英愛					3位	栗崎 哲人
		西村 瑠華						吉富 祐太



選手宣誓

嘉島中3年・宮村日華瑠選手



わが子の勇姿を追って



## 本番を前に 選手推戴式

7月の本番を前に6月29日体育大会に出場する選手達の推戴式が行われました。西村校長が「持てるエネルギーを最大限に発揮して」と檄をおくり、選手たちもそれぞれ意気込みを語りました。林田生徒会長が「仲間を信じて精一杯頑張つて」とエールを送りました。



## 嘉島保育園の織姫・彦星 セーフティ七夕作戦

### 交通安全はみんなの願い 第7回七夕交通安全出発式

御船地区交通安全協会が主催する第7回七夕交通安全出発式が、7月4日、嘉島保育園で行われ、園児たちが交通安全運動にひと役かいました。

「織姫・彦星セーフティ七夕作戦」と銘打った運動の開催セレモニーには、子どもたちにも大人気のくまモン君とゆっぴー君も登場して園児たちも大喜び。西口協会長がご挨拶したあと園児を代表して、織姫役の松川令奈ちゃん、彦

星役の川上慎一郎君が、「どろへのとびだしは、ぜったいにしません」など堂々と決意表明したあと、街頭指導に出動です。

嘉島町役場玄関前に誘導されたドライバーに「交通安全おねがいます」と「がんばろう日本・がんばろう熊本」のカード付き「くまモン館」を手渡しながら呼びかけていました。

### 薬物乱用は「ダメゼッタイ」!! ヤング街頭キャンペーン

国では新国連薬物乱用根絶宣言(2009)の支援事業として「ダメ・ゼッタイ」の周知を図っていますが、県でもこれに呼応して県下10保健所での普及運動を展開しています。上益城では6月26日(日)午前10時から嘉島町役場で関係者が集って乱用防止指導員協議会を開き、事業の計画を打ち合わせたあと、12時30分から14時まで、イオンモール熊本クレアでの街頭キャンペーンを行いました。

嘉島中学校の美術部のさわやかな笑顔の5人のメンバーと古閑教頭。「青少年を薬物から守ろう」のタスキをかけて買物客に袋に入ったパンフレットと絆創膏を手渡し「ご協力ください」と呼びかけていました。

## 平成23年度 熊本県薬物乱用対策実施計画

～薬物乱用のない熊本づくりのために～ 熊本県薬物乱用対策推進本部

### 基本目標

- 目標1 積極的な啓発運動を推進し、青少年の薬物乱用を未然に防止する
- 目標2 薬物問題を抱える人への相談体制等を充実し、薬物の再乱用を防止する
- 目標3 薬物密売組織の壊滅及び末端乱用者に対する取締りを徹底する
- 目標4 薬物密輸阻止に向けた水際対策を徹底する



# “地域の交通事故防止と 安心して暮らせる 地域づくりを”

交通安全親子トートバック  
が寄贈されました



7月5日、JAかみまじきの大山監事から六嘉教育長に反射材付きトートバックが寄贈されました。地域の安全・安心プロジェクトを全国的に展開するJA共済事業の一環で、小学校の登下校時における交通安全に役立ててもらおうようと東西小学校児童480名に贈られました。併せて次世代を担う子どもたちが農業や自然等についての素晴らしさを身に付けてもらうようにと小学校4年生に対し「ちやぐりん」71冊が寄贈されました。



## 正しい交通知識で安全運転を

第45回

御船地区交通安全子ども自転車大会

自転車の安全運転を競う御船地区交通安全協会主催の交通安全子ども自転車大会が6月18日、御船カルチャーセンターで開かれ、10校の小学校から14チーム、約70名の選手が出場しました。本町からは東小A・B、西小A・Bの4チームが出場し、30分間の学科テストと体育館内に設置された実地コースを走行する実技テストに挑みました。惜しくも優勝は逃しましたが、選手の手真剣な競技姿勢に観客や保護者から大きな声援がかけられていました。選手は今回の競技に出場したことで、実際の道路で事故に遭わない、起こさない自転車の乗り方を



学びました。今後は後輩に安全な自転車の乗り方を教え、安全運転の見本となってくれることを期待します。

## トヨタ部品 優勝

### 第29回スローピッチソフトボール大会

6月8日から町営グラウンドで、8チームが参加して熱戦が展開されました。雨の影響で6月17日に決勝戦が行われ、トヨタ部品とアンダーフレンズの戦いになりました。

トヨタ部品が初回から得点を重ね、アンダーフレンズの反撃を防ぎ、2年連続の優勝となりました。



## “児童の健康管理と 楽しい時の過ごし方を” 放課後児童育成事業運営委員会”

授業が終って小学校から帰っても保護者が仕事で家庭にいない児童に対し、適切な生活の場と遊びの場を与えて、健全な育成を図るための「平成23年度嘉島町放課後児童育成事業運営委員会」が、6月24日午後、役場会議室で、六嘉教育長を会長に選んで開かれました。「東日本大震災で、教育の面でも物理的、精神的に幾多の予測せざる事態が発生し、その対応に苦労されているが、放課後の児童の居場所を如何にするかが重要な課題として挙げられている。他人事と思わず学校との連携も含め改めて考えて欲しい」と挨拶したあと議事に入りました。現在設けられているおおくすクラブ（月組・星組）あすなるクラブの活動と現況報告のあと、学校との連携、子どもの遊びの変化、安全確保など積極的な意見の交換が行われました。



## 全国一斉「高齢者・障害者の人権あんしん相談」 強化週間を実施します

### 1 目的

高齢者や障害者に対する虐待などの事案は、依然として数多く発生していることから、これらの高齢者や障害者をめぐる様々な人権問題の解決を図るための人権相談活動を強化するため、全国一斉「高齢者・障害者の人権あんしん相談」強化週間を実施します。

### 2 実施機関

熊本地方法務局及び熊本県人権擁護委員連合会

### 3 実施日時等

#### (1) 実施期間

平成23年9月5日（月）から9月11日（日）までの7日間

#### (2) 受付期間

① 9月5日（月）から9月9日（金）

午前8時30分から午後7時まで

② 9月10日（土）・9月11日（日）

午前10時から午後5時まで

### 4 実施方法

#### (1) 相談電話

電話（ナビダイヤル）「ゼロゼロみんなの110番0570-003-110」

で相談に応じます。

#### (2) 相談担当者

人権擁護委員

法務局職員

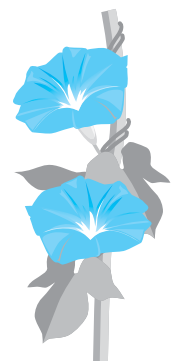
#### (3) 相談を受ける事項

虐待、差別、偏見等高齢者・障害者をめぐる様々な人権問題

※相談内容についての秘密は、固く守られます。

熊本地方法務局

熊本県人権擁護委員連合会





## 加勢川改修促進期成会 総会 油断は大敵です



23年度の加勢川改修期成会総会が7月12日、KKRホテルで開かれました。嘉島町からは津出町議会議長と上京中の荒木町長（期成会副会長）に代って建設課の津崎首席審議員が出席、会長の幸山熊本市長が「6月の雨で一時避難も出たが、防災が減災につながった」と挨拶して議事に入りました。国土交通省側から平成22年度の事業報告と23年度の事業計画が提案され、全員了承して総会を終了しました。改修によって水害のない川に変身した加勢川ですが、油断は禁物ですね。

## 再生協議会の規程改正報告検討 平成23年度第1回 嘉島町地域水田農業推進協議会



平成23年度第1回の嘉島町地域水田農業推進協議会が7月14日、役場会議室で開かれました。前年度の事業実績、決算報告、監査報告を承認した後、農家戸別所得償還制度が実施されることによって、嘉島町地域水田農業推進協議会の嘉島町地域農業再生協議会への移行に伴う規約や規程の一部改正を承認。平成23年度の事業計画案も提案通り承認した後、平成23年度の米の生産目標及び転作田の確認等についても検討しました。

## ★★わくわく子育て情報（8月）★★

8月30日（火）9時30分から11時30分まで

嘉島幼稚園で園庭開放があります。

10時からプールも利用できます。

（水着、タオル等必要なものは各自持参してください。）

参加を希望される方は、前日までに幼稚園へ予約をし、当日は必ず保護者同伴で利用してください。

また、万が一事故等が発生した場合、すべて保護者の責任となりますので、十分注意してください。

詳しくは嘉島幼稚園までお電話下さい。

嘉島幼稚園 ☎237-5210



## わくわく子育て情報（Ⅱ）9月

★幼光保育園（本園舎及び第2園舎）にて園庭開放があります。

日時：9月15日（木）10：00から11：30まで

参加を希望される方は、前日までに保育園へ予約をし、当日は必ず保護者同伴で利用してください。

また、万が一事故等が発生した場合、すべて保護者の責任となりますので、十分注意して参加してください。

詳しくは幼光保育園までお電話下さい。

幼光保育園 ☎237-0601

★その他子育てに関するお問い合わせは

町民課福祉係 ☎237-2576



### ◎日本脳炎

日本脳炎ウイルスを原因として、夏場に流行する病気です。日本脳炎ウイルスに感染したコガタアカイエカに刺されることにより感染します。感染しても、多くは何の症状も出ませんが、推定で300～3000人に1人が脳炎を発症するとされています。また、人から人への感染はありません。

(症状等)

5～15日の潜伏期を経て、多くは頭痛・発熱により発症します。その後、高熱(39～40度)となり筋硬直、意識障害、けいれん、昏睡等の症状を示し、20～50%が死に至ります。また、死亡を免れた場合も、その半数近くは重篤な後遺症を残します。

(予防策)

平成17年以降、日本脳炎ワクチンの接種は積極的勧奨が差し控えられていましたが、新たなワクチンが開発されていますので、適切な時期に、必要な回数を接種するよう心がけてください。また、流行期には、過労を避け栄養を十分に取ることで体力の保持に努め、なるべく蚊にさされないよう注意することも大切です。

### ◎咽頭結膜熱

アデノウイルスを原因として、夏場に流行する病気です。通常は、患者からの飛沫感染(唾のしぶき等を介しての感染)で感染拡大しますが、消毒が不十分なプールを介して流行することがあるため、プール熱とも呼ばれています。

(症状等)

5～7日の潜伏期を経て、発熱、咽頭炎、結膜炎の症状が出ます。症状は3～5日間継続します。一般的には3～5日で軽快しますが、この病気を引き起こすアデノウイルスには、たくさんの種類があることが知られており、時に重症化することがあります。

(予防策)

感染者との濃密な接触を避けること、流行時には手洗い・うがいをするのが大切です。また、プールの利用に際しては、水泳前後にはシャワーを浴び、タオルの共用を避ける等の注意が必要です。

### ◎その他の感染症

他にも夏場には、ヘルパンギーナ(夏かぜの一種)、手足口病、腸管出血性大腸菌(O157等)感染症などの流行もみられます。いずれの病気にも共通する予防策は何と言っても手洗い、うがいの励行です。食事の前や外出から戻った時、便、その他の排泄物を扱った後など、日頃から習慣づけておくことが大切です。

町民課保健係 ☎237-2574 (直)



## NHK学園受講者募集!

NHK学園では、生涯学習通信講座の受講者を募集しています。まずは、無料の案内書をご請求ください。

### ■募集内容:

生涯学習通信講座  
(趣味から資格まで全200コース以上)

### ■募集期間:

生涯学習通信講座 通年申込受付

### ■問い合わせ先:

NHK学園 ☎042-572-3151 (代表)  
案内書請求フリーダイヤル 0120-06-8881

名称	生涯学習通信講座
概要	無料の案内書をお気軽にご請求ください。(主な講座:俳句、短歌、川柳、書道、ペン字、写経、水彩画、絵手紙、写真、自分史、古文書、漢方薬膳、ハーブ、折り紙、ハングル、セルフ・カウンセリング、簿記など)
受講期間	3か月～1年(講座によって異なります)
募集対象	一般
申込方法	ご請求により案内書をお届け。電話・FAX・ホームページからお申込みいただけます。
受付期間	通年申込受付

※年齢はどの講座・コースについても制限はございません。  
※案内書の請求は下記まで。講座の詳細についてもお気軽にお問い合わせください。

〒186-8001東京都国立市富士見台2-36-2

☎: 042-572-3151 (代)

FAX: 042-574-1006

ホームページ: <http://www.n-gaku.jp/life>

通信制高校 生徒募集のお知らせ

## 東海大学付属望星高等学校

◎インターネット配信の放送講座を聴きながら自宅で学習し、レポートを提出

◎登校するのは、月平均2回のスクーリング

◎前に在籍した高校で修得した単位は認められ、2年、3年への編入・転入もできます。

だから意欲さえあれば、高校へ行かなかった人も、途中で辞めてしまった人も、何歳になっても、仕事をしながらでも学べ、3年間で卒業が可能です。

◎入学時必要学費: 137,200円

(入学時一時金+半年分の授業料)

※高校就学支援金が受給できます。

出願受付期間: 8月22日～9月21日

詳細は熊本校へお気軽にお問い合わせ下さい

〒862-0970熊本市渡鹿9-1-1

☎096-383-7330

ホームページ <http://www.bosei.tokai.ed.jp>

Eメール [kumamoto@bosei.tokai.ed.jp](mailto:kumamoto@bosei.tokai.ed.jp)

## 最低賃金引上げに向けた中小企業への支援事業

厚生労働省では、最低賃金の引き上げにより大きな影響を受ける中小企業事業主の皆さんのために、下記のとおり支援事業を実施することになりました。

### ①中小企業相談支援事業

最低賃金の引き上げに対応した賃金の引き上げに取り組む中小企業の支援として、経営面と労働面の相談をそれぞれの専門家によってワンストップで対応できる無料相談窓口を設置します。

・熊本総合相談支援センター(県内全域対象)

### ②業務改善助成金の支給

中小企業主が、事業所内で最も低い時間給を、4年以内に800円以上に引き上げる計画を策定し、この計画に従って毎年40円以上となる賃上げを実施する場合に必要な費用の2分の1を助成します。(上限100万円) 詳しくは最寄りの労働基準局監督署または熊本労働局基準部賃金室(☎355-3202)までお尋ねください。

## 8月の納税

町県民税	②期
国民健康保険税	④期
後期高齢者医療保険料	④期
介護保険料	④期
納期限日(口座振替日) 平成23年8月31日(水)	

## 9月の納税

固定資産税	③期
国民健康保険税	⑤期
後期高齢者医療保険料	⑤期
介護保険料	⑤期
納期限日(口座振替日) 平成23年9月30日(金)	

※取扱金融機関…上益城農協、肥後銀行、ゆうちょ銀行、熊本ファミリー銀行、九州労働金庫、熊本第一信用金庫の各店舗。

※領収は通帳によりご確認ください。 “納税であなたが築く豊かな郷土”

## 夜の税務相談

毎月第2・第4水曜日  
午後6時～午後8時

8月24日

9月14日

町税務課員が対応します。

☎237-2639(直通)

## 滞納は許さない!!

差押(搜索)実施中

6月の実績

搜索件数	2件
動産差押	44件
現金差押	4件
1,142円	

# 人権問題の正しい理解のために

【その233】

## 子どもたちの進路保障のために

子どもたちの進路保障のために

日本国憲法第26条は、教育の機会均等を示しています。

私たち国民には、納税・勤労、そして教育を受けさせるという義務があります。将来のある子どもたちに教育を受けさせ、学力と進路を保障することは、教育の機会均等を保障することであり、進路保障の取り組みは、人権・同和教育の総和として、私たちが長年にわたって大切にしてきた取り組みです。

しかし経済不況や厳しい暮らしなどの現実からここ数年生活保護申請・受給をせざるを得ない家庭が急増しています。その結果、子どもたちの進学・就職に対して重要な影響を与え続けています。高校でも奨学金の受給枠が広がり、利用しやすくなった事実はありませんが、入学後に必要となる校納金が払えず、やむなく中退の危機にさらされている現実もあります。子どもたちをそういった現実から守り、進路を保障していくためには

経済面での見直しが必要であると思います。次の表は高校でかかる費用です。(平均値)

入学時に必要な費用	公立普通科(円)	私立学校(円)
入学金	5,650	83,024
制服(男子夏・冬用)	42,086	53,078
制服(女子夏・冬用)	51,814	58,921
体育用具	22,673	17,921
教材費	22,795	13,229
その後必要な費用	公立普通科(円)	私立学校(円)
P T A会費・空調費	50,118	33,480
進路指導関係等 他	13,942	15,773
宿泊研修費	9,475	9,633
修学旅行費	77,721	99,667
各種負担金・納入金	15,789	37,174
授業料(9,900円以上)	0	216,689

右の数字はあくまで学校の平均値であり学校によって異なります。保護者として子どもを高校に進学させる場合、実際にかかる費用をご存知の方は少ないのではないのでしょうか。ご参考までに。見直しを立てて積み立てるなど計画的に進めてください。子どもの進路保障は大人の責任です。

## 知っておきたい消費者の心得

### 食生活の知識 食品添加物の知識

食品を加工したり、食品を製造するとき、食品に加えられるものが食品添加物です。食品衛生法では「食品の製造過程で、または食品の加工、保存の目的で食品に添加したり、混和したりして使用するもの」と定義されています。食品添加物には、化学的に合成したものと天然物から抽出精製したものがあありますが、わが国ではこれらを区別せず使用できるものを指定しています。

### 食品添加物の指定

新しく食品添加物を指定するには、厚生労働大臣の諮問機関である薬事、食品衛生調査会で審議されます。指定されるには、次の条件をすべて満たさなければなりません。  
①安全性が実証または確認されるもの、②すでに指定されているものと比較して、同等以上か別の効果を発揮するもの、③使用により消費者に利点を与えるもの、④原則として化学分析などにより、その添加を確認できるもの。  
◆安全性の確認  
新たに食品添加物を指定する際に、最も重視するのは安全性の確認です。安全性は実

験動物を用いた毒性試験により評価します。毒性試験には一般毒性試験と特殊毒性試験があり、一般毒性試験は、短期及び長期にわたって実験動物に試験物質を投与して影響をみます。特殊毒性試験では繁殖試験、催奇形性試験、発がん試験、抗原性試験、変異原性試験が行われます。これらの試験にすべてパスしたものに於いて無毒性量を求めます。無毒性量とは、ラットやマウスに毎日一定量の試験物質を食べさせ、一生食べ続けても何ら有毒な影響が認められない最大の量です。この無毒性量の通常100分の1を1日摂取許容量とします。

## ポリスインフォメーション

**お出かけ前のカギ確認!**

お家の戸締りは何ヶ所あるかな?

**ちよっとの間もカギをかける!**

ゴミ捨て等の短時間でも必ずカギをかけて!

## ドロボー撃退!

侵入盗に遭わないための

# 4つのカギ!

**在宅中も人のいない部屋はカギをかける!**

気づかない間に侵入されるかも!

**油断禁物! 小窓のカギも忘れず!**

ドロボーって、小窓からも侵入することがあるんだ!

熊本県警察



## 「同和問題の解決をめざして」

**Q3** 身近な人から、次のような質問を受けたら、  
どのように回答しますか？

**5.** 差別はしていないし、  
自分には関係ありませんが？

「同和問題は自分には身近な問題ではない」、「自分には関係ないことだ」などという意見を持った人がいます。女性に関する人権問題が男性の意識の問題であるように、また障がい者に関する人権問題が健常者の意識の問題であるのと同じように、同和問題は差別をされる側の問題ではなく、差別する側の問題です。そのように考えると、同和問題をはじめすべての人権問題は、特定の人の問題ではなく、すべての人の問題といえます。

また、「まだ差別はあるの?」、「もう差別はないのでは」といった意見がありますが、現実には当事者のいないところでの偏見や差別が多いのではないのでしょうか。例えば、女性に対する差別はセクハラなどのように直接女性に向けられるものと、女性のいないところで女性に対する偏見を助長する発言などの現実があります。人権問題は、差別される側にある被差別の現実だけでなく、差別する側にこそ厳しい加差別の現実があるのではないのでしょうか。



熊本県人権啓発資料より

# 日本脳炎予防接種についてお知らせします

平成17年～21年度の間日本脳炎予防接種の機会を逃した方々の接種時期が緩和されました。平成7(1995)年6月1日から平成19(2007)年4月1日生まれの方に、20歳未満の間、定期予防接種ができるようになりました。

平成23年度は、原則として次の①～③の対象者に嘉島町より接種の案内を行っています。

- ① 3歳(1期初回接種) ② 4歳(1期追加接種) ③ 小学4年生(1期接種)

※平成17年から21年度の間接種の機会を逃したこれ以外の方への1期接種は、次年度以降にご案内予定ですのでもしよろしくおまちください。

問い合わせ先：嘉島町役場町民課保健係 (☎237-2574)

## 8月は「電気使用安全月間(経済産業省主唱)」です

夏休みは特に、子ども達の戸外での活動が盛んとなり、事故の発生も心配されます。

感電事故を防ぐために、魚釣りの竿などを電柱や電線に接触させないように、また、電柱、鉄塔にのぼったり変電所の中に入らないように各家庭でもお声かけください。

また、夏は雷が多い季節でもあります。雷被害等により切れた電線が地上に落ちている場合は、絶対に触らずに、九州電力(株)熊本東営業所までご連絡下さい。

【ご連絡先：九州電力(株)熊本東営業所 ☎0120-986-604(コールセンター)】

## 無料調停相談会を開きます

御船調停協会では、次のとおり無料調停相談会を開催します。専門の知識をもった協会員が対応します。

日時 平成23年9月10日(土)  
午前10時から午後3時まで  
場所 御船カルチャーセンター

## 無料！筆界(境界)特定相談所

「土地の境界はどこ？」法務局が解決します！

平成23年9月4日(日) 午前10時から午後3時

場	所	予約先(法務局)
熊本会場	ゆめタウンはません2階	096-364-2145
宇土会場	熊本地方法務局宇土支局	0964-22-0320
玉名会場	熊本地方法務局玉名支局	0968-72-2347
山鹿会場	山鹿市中央公民館	0968-44-2411
大津会場	熊本地方法務局阿蘇大津支局	096-293-2272
八代会場	八代市厚生会館	0965-32-2654
人吉会場	人吉市消費生活センター	0966-22-3393
天草会場	天草市中央公民館	0969-22-2467



お問い合わせは最寄りの法務局まで

熊本地方法務局

☎ 364-2145

メール soumu02\_km@minji.moj.go.jp





# 10月3日からパスポート(旅券)の 申請・交付窓口が嘉島町役場になります！

嘉島町では、県からの権限移譲により平成23年10月3日申請分から旅券(パスポート)の申請・交付業務を開始します。

対 象 者	嘉島町に住民登録をしている方、または居住がある方		
取 扱 窓 口	嘉島町役場 町民課戸籍係		
取 扱 時 間	【申請】月～金曜日 午前9時～午後4時30分	ただし、祝日・年末年始を除く	
	【交付】月～金曜日 午前9時～午後5時		
交付までの期間	申請した日から約2週間(ただし、土・日・祝日・年末年始を除く)		

## ■申請方法

窓口備え付けの「一般旅券発給申請書」に次の必要書類を添付し、町民課戸籍係へ提出して下さい。

- ① 戸籍謄(抄)本：1通 ※発行日から6ヶ月以内のもの
- ② 本人確認書類(運転免許証など)
- ③ 前回取得した旅券がある場合は、その旅券
- ④ 旅券用写真：1枚(4.5cm×3.5cm)

※6ヶ月以内に撮影したもので、できるだけ写真店でパスポート用と指定して下さい。



パスポート

## ■一般旅券手数料

有効期間	申請時の年齢	収入印紙	熊本県収入証紙	合計
10年	20歳以上	14,000円	2,000円	16,000円
5年	12歳以上	9,000円	2,000円	11,000円
	12歳未満	4,000円	2,000円	6,000円

※手数料は、交付時に必要となります。

## ■注意事項

10月3日から、嘉島町民の方は熊本県パスポートセンター・上益城地域振興局旅券窓口をはじめとする県の旅券窓口での申請は利用できなくなります。

ただし、海外で親族等が病気、事故等による死亡等により緊急に渡航する必要がある場合については、従来どおり熊本県パスポートセンターを利用できます。

なお、9月30日までに県の窓口で申請された分については、10月3日以降であっても申請された県の窓口での受領となります。



## ■お問い合わせ

町民課戸籍係 ☎096-237-2574

## 後期高齢者医療の被保険者の方へ

# 医療機関の適正受診についてお願い

現在、休日や夜間に、救急医療への受診が増え、緊急性の高い重症の患者さんの治療に支障をきたしています。必要な方が安心して医療が受けられるように、医療機関の受診や薬局での薬の調剤の際には、以下のことに留意しましょう。

- 体調がすぐれない場合は、軽い症状でも昼間の診療時間内に受診しておきましょう。休日や夜間に救急外来を受診することは、重症の患者さんへの対応が遅れてしまう心配があるだけでなく、医師の負担が増え、医療費も割増料金で高くなります。
- かかりつけの医師を持ち、気になることがあったら、まずは相談しましょう。
- 同じ病気で複数の医療機関を受診することは、医療費を増やしてしまうだけでなく、重複する検査や投薬により、かえって体に悪影響をあたえてしまう心配もあります。今受けている治療に不安などがあるときには、そのことを医師に伝えて相談してみましょう。
- 後発医薬品（ジェネリック医薬品）は、先発医薬品と同等の効能効果を持ち、費用も安くすみます。ジェネリック医薬品を希望する場合は「ジェネリック医薬品希望カード」を医療機関や薬局に提示し、利用について相談しましょう。
- 薬には副作用があります。複数の薬を使用する場合は、飲み合わせによって副作用が強くなることもあります。お薬手帳の活用などにより、既に処方されている薬を医師や薬剤師に伝え、飲み合わせには注意しましょう。また、薬が余っている場合は、医師や薬剤師に相談しましょう。

## 後期高齢者の健康診査のお知らせ

定期的に健康診査を受診することは、疾病の早期発見・早期治療につながります。健康管理のため、健康診査は毎年必ず受診しましょう。詳しい日程などについては、下の嘉島町役場町民課までお問い合わせください。

### 【健康診査で受けられる検査項目】

問診、身体測定、血圧、血中脂質検査、肝機能検査、血糖検査、尿検査、貧血検査など

■お問い合わせ先 嘉島町役場 町民課保健係  
TEL：096-237-2574（直通）



# 「job navi・ジョブカフェイベント 2011 学生等就職面接会」を開催します！

大学(院)・短期大学・高等専門学校・専修学校を来春卒業予定の就職未内定の方及び卒業後概ね3年以内の方と県内企業との合同面接会「job navi・ジョブカフェイベント 2011 学生等就職面接会」を、新卒者等就職支援と県内企業の若年労働力確保を目的に、熊本労働局、県下各ハローワーク(公共職業安定所)、熊本県、熊本市、(財)熊本県雇用環境整備協会、熊本新卒者就職応援本部の共同主催により開催します。

## ・日時

平成23年9月14日(水)

(1) 「job navi 学生等就職面接会」

・12時45分～16時00分

(求人者受付12時～、求職者受付12時30分～15時30分)

(2) 「ジョブカフェイベント」

・11時00分～12時30分(受付10時30分より)

## ・場所

興南会館(熊本市本山町131)

## ・参加企業

「job navi 学生等就職面接会 50社(予定) ※事前申込みが必要です

(申込先:管轄の各ハローワーク(公共職業安定所)、申込期限:平成23年8月5日)

ジョブカフェイベント パネルディスカッション 4～5社(予定)

## ・参加対象者

大学(院)・短期大学・高等専門学校・専修学校を来春卒業予定の就職未内定の方及び卒業後概ね3年以内の方(高校卒業予定者は対象としません)

※事前申込みは不要です

## ・お問い合わせ先

熊本労働局職業安定部職業安定課

☎211-1703

ホームページ <http://www.kplb.go.jp/>

熊本県雇用環境整備協会

☎382-5445

<http://www.infowork-kumamoto.jp>



放送大学では平成23年度第2学期(10月入学)の学生を募集中です。  
放送大学はテレビ等の放送を利用して授業を行う通信制の大学です。  
心理学・福祉・経済・歴史・文学・自然科学など、幅広い分野を学べます。  
働きながら学んで大学を卒業したい、学びを楽しみたいなど、様々な目的で幅広い世代、職業の方が学んでいます。  
出願期間は8月31日まで。  
資料を無料で差し上げます。  
お気軽に放送大学熊本学習センター(☎096-341-0860)までご請求下さい。  
放送大学ホームページでも受け付けております。

10月生募集のお知らせ

放送大学

# 国民年金の付加年金をご存知ですか？

定額保険料と付加保険料をあわせて納めた方に、老齢基礎年金に上乗せして受給することができる年金です。

## ◎付加保険料(月額400円)を納付することができる方は？

- ・第1号被保険者（65歳以降の任意加入被保険者を除く）だけが加入し納めることができます。ただし、保険料の免除を受けている方や国民年金基金の加入者は納めることができません。
  - ※付加保険料は納付期限(翌月末日)までに、必ず納めてください。
  - ※農業者年金の被保険者は、必ず納めなければなりません。

## ◎年金額は？

付加年金の年金額は次の式により計算され、老齢基礎年金に上乗せして支給されます。

$$\text{年金額} = 200\text{円} \times \text{付加保険料を納付した月数}$$

※付加年金の年金額は、年金額の改定が行われた場合でも改定されません。

詳しくは熊本東年金事務所へお問い合わせください

●熊本東年金事務所 ☎096-367-2503

## 特定テーマごとの日曜日労働相談のお知らせ

県では、特定テーマごとの日曜日労働相談を実施します。  
来所または電話でご相談ください。

【8月14日(日)】未払い賃金(未払い残業代など)について

【9月11日(日)】解雇、退職勧奨・退職、退職金について

■相談時間帯は午後1時～午後4時まで

■場所・問い合わせ先

くまもと県民交流館パレア しごと相談・支援センター

電話：096-352-3613

※テーマ以外のご相談もお受けします。

## 介護員技術講習会受講者募集

講習内容	介護員養成研修2級課程(講義・実技・実習)、ビジネスマナー
受講資格	受講終了後すぐに仕事に就きたい人等
定員	20人。選考にて決定
受付日時	8月31日(水)、9月1日(木)午後1時～4時
場所	くまもと県民交流館パレア会議室3
講習期間	10月26日～12月16日 平日昼間
費用	受講料無料。教材費、保険料は自己負担
お問い合わせ	パレアしごと相談・支援センター (☎096-355-4309)

※詳細はお問い合わせください。

## 食育推進シリーズ②

# 「くまもと食で育む命・絆・夢プラン」に沿って

## 夏野菜たっぷり夏バテ防止

### 夏野菜カレー

<材料> (2人分)

ごはん	300g
豚肉	120g
たまねぎ	1/3個
オクラ	2本
なす	1/2本
ゴーヤ	1/5本
かぼちゃ	100g
プルーン	2個
にんにく	少々
しょうが	少々
トマト	120g
カレールー	30g
カレー粉	適宜
ローリエ	1枚
水	120cc

- ①たまねぎはくし切りに。オクラはさっとゆで、斜めに切る。なすは小さめの乱切りに。ゴーヤは種をのぞいて薄くスライスし、さっとゆでる。かぼちゃは一口大に、プルーンは1/4に切る。にんにく、しょうがはみじん切りにする。
- ②中火の鍋にサラダ油、しょうが、にんにくを入れて香りが出てきたら、豚肉を入れて炒める。続いてたまねぎ、なす、かぼちゃを加えて炒める。
- ③水、トマト、ローリエ、プルーンを入れて中火で10～15分煮る。
- ④全体に火が通ったら、カレールーを加えさらに煮込む。
- ⑤器に盛って、ゴーヤとオクラを飾る。  
(エネルギー550kcal、塩分2.4g)

### 夏野菜マリネ

<材料> (2人分)

セロリ	1/3本
きゅうり	1/2本
にんじん	1/3本
パプリカ (赤・黄)	各1/2個
マリネ液	
たまねぎ	1/4個
酢	大さじ1・1/2
a オリーブ油	大さじ1
塩	適宜
こしょう	適宜

- ①野菜はすべて細切りにする。
- ②マリネ液の材料のたまねぎはざく切りにし、酢、オリーブ油、塩、こしょうとともにミキサーにかける。またはたまねぎをすりおろして調味料を加え混ぜる。
- ③①に②を加えて、1～2時間冷蔵庫に入れて味をよくしみ込ませる。  
(エネルギー191kcal、塩分0.8g)

### スイカ



#### ☆今回の献立のポイント☆

夏は汗とともにビタミンやミネラルを失いやすいので、旬の野菜をたっぷりとり、不足したビタミン、ミネラルを補いましょう。

そして、夏は熱中症にも注意が必要です。暑さを乗り切るためにもこんな食品を摂りましょう。



嘉島町食生活改善推進員協議会

# 多重債務無料相談会

消費者金融、クレジット、ヤミ金などの借金問題でお悩みではありませんか。  
ひとりで悩まず、ご相談ください(秘密は守られます)。

## 借金問題は、必ず解決できます！

- ◆弁護士・司法書士が借金の整理方法等についてご相談をお受けします。
- ◆経営指導員等による事業者向けのご相談もお受けします。
- ◆上記の多重債務相談に加え、希望者にはこころの健康相談もお受けします。  
「心が晴れない」、「夜眠れない」などの不安な気持ち等について、  
臨床心理士(カウンセラー)がお話を伺います。

### 日時

9月12日(月)

当日会場での受付時間：12：30～15：30

当日相談時間：13：00～16：40

(相談時間は1人70分です。)

### 場所

崇城大学市民ホール

(熊本市民会館)

2階 第5会議室

熊本市桜町1-3

なるべく、事前の予約をお願いします。

(予約時に、当日持参していただきたいもの等  
についてご説明いたします。相談者多数の場合  
は、予約の方を優先します。)

予約受付・お問い合わせは  
熊本県消費生活センター ☎096-383-0999  
(平日 9時～17時)

〈主催〉

熊本県多重債務者対策協議会

熊本県、県内市町村、九州財務局、熊本県弁護士会、熊本県司法書士会

## ホコリとコンセントトラッキングによる出火

冷蔵庫や洗濯機などのプラグはコンセントに差し込んだままになっていませんか？

長い間に、すきまにはほこりがたまり、これに湿気が加わると火災につながる可能性があります。(トラッキング現象といいます)

差し込んだままのプラグも1年に1回は点検、清掃して安全に使いましょう。

財団法人 九州電気保安協会

コンセントやプラグの  
点検をしていますか？



# 活用ください！

## 個人住民税(町県民税)の特別徴収(給与天引き)制度

○個人住民税の特別徴収とは：

事業者(事業所)が所得税の源泉徴収と同様に、毎月従業員に支払う給与から個人住民税を徴収(天引き)し、従業員が居住する市町村に納入する制度です。

※地方税法第321条の3及び嘉島町条例第44条において規定されています。

○対象となる事業者は：

所得税の源泉徴収を行う事業者は、原則として個人住民税の特別徴収義務者となります。

※地方税法第321条の4及び嘉島町条例第45条において規定されています。

○特別徴収のメリットは：

①年税額を4回に分けて個人で納める「普通徴収」制度に比べて「特別徴収」制度では、12回に分けて毎月の給与から天引きとなるため、1回あたりの税負担が少なくなります。(年税額は同じです。)

②市町村や金融機関へ納税

に向く必要がなく、納め忘れや延滞金の心配がなくなります。

③所得税は、事業者において毎月の給与から徴収額を計算しなければなりません。個人住民税は、市町村が事業者に徴収額を通知しますので、計算する必要がありません。

※現在「普通徴収」(個人納付)となっている場合でも「特別徴収」へ切り替えることができます。詳細については、税務課までお気軽にお尋ねください。

\*特別徴収についての詳細は嘉島町ホームページにも掲載しています。

嘉島町HP↓税金↓個人住民税特別徴収の全体的推進について↓検索

○お問い合わせ  
役場税務課

☎ 237-2639

## 建設課からのお知らせです

### 持って歩こう

#### マイバック!!

#### (レジ袋削減)

■なぜレジ袋削減するの？

レジ袋は身近で便利なものであるため、大量に使用される反面、再利用されることがなく廃棄されるケースが多いのが現状です。石油からできているレジ袋を削減することは、限りある石油資源の保全、また、レジ袋を製造する時に発生する二酸化炭素の削減による地球温暖化防止の効果、さらには家庭ごみの排出抑制にもつながる、環境にやさしい

ことも進んだ行動なのです。  
一人が一年間に使用するレジ袋の枚数230枚  
・家庭ごみにおけるレジ袋の構成比1%(重量比)  
・レジ袋1枚(10g)の生産に必要な石油の量約18.3ml(おちょこ1杯)

■レジ袋を削減するにはどうしたらいいの？

レジ袋の削減は、一人ひとりの意識の改革から始まりま

す。まずは、買い物に行く時にマイバックを持参してレジ袋を断るといった出来ることから始めましょう。

そして、自分のライフスタイルを見直し、何でも使い捨てにしてしまう生活を見直し、家庭ごみの排出抑制に繋がっていきましょう。

### ごみ捨ては

#### ルールを守って!

嘉島町では、家庭から出る燃えるごみは、ごみステーションへ出していただいておりますが、最近、収集日以外、また、回収後のごみ出しが目立ちます。必ず収集日の午前8時までに出して下さい。

ごみステーションは地域住民が共同で使用するものです。ごみステーションの環境衛生が悪化しないよう、また、周りの住民に迷惑がかららないように、一人ひとりがルールを守ってごみを出すよう心掛

けましょう。

### 飲料水の

#### 水質検査を

#### してみませんか!

町では家庭用飲料水の水質検査に補助金を交付しています。

ご家庭の井戸水が飲料水として適しているかどうか検査をしてみませんか。

水質検査をされる方は、役場の建設課環境係に電話をしてください。

水質検査は、検査業者が訪問して採水し、その結果が後日郵送されます。

検査費用等は次のとおりです。

○検査費用  
10項目 2,000円程度  
※項目数等により費用額が異なります。

○後日、町補助金を交付  
検査費用の2分の1  
(百円未満切捨て)

お問い合わせは  
237-2619 (直通)

建設課環境係まで

# 九州電力からのお願い

毎日の暮らしの中でできる「省電」へのご協力をお願いいたします。

九州電力では、電力の安定供給に努めておりますが、

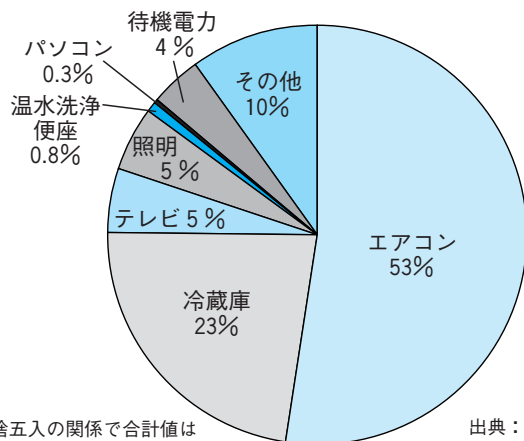
猛暑などにより電気の使用量が急増した場合、電力が不足する事態も考えられます。

お客さまにはこれまで以上に、上手に電気をお使いいただく“省電力”をお願いいたします。

ご家庭での省電力をお願いいたします。



【夏の日中(14時頃)の消費電力(全世帯平均)】



夏の日中(14時頃)には、在宅世帯は平均で約1,200Wの電力を消費しており、そのうちエアコンが約半分を占めています。

外出中の世帯でも、冷蔵庫、温水洗浄便座、待機電力などにより、平均で約340Wの電力を消費しています。

※四捨五入の関係で合計値は100%になりません。

出典：資源エネルギー庁推計  
数値は最大需要発生日を想定

## 家庭での取り組み事例と効果

効果

削減率

削減消費電力

エアコン



○室温28℃を心がけましょう。

10%

130W

※設定温度を2℃上げた場合

冷蔵庫



○冷蔵庫の設定を「強」から「中」に変え、扉を開ける時間をできるだけ減らし、食品をつめこまないようにしましょう。

2%

25W

照明



○日中は照明を消して、夜間も照明をできるだけ減らしましょう。

5%

60W

温水洗浄便座  
(暖房便座)



○便座保温・温水のオフ機能、タイマー節電機能があれば、これらを利用しましょう。

○上記の機能がなければコンセントからプラグを抜いておきましょう。

いずれかの対策により

1%未満

5W

ジャー炊飯器



○早朝にタイマー機能で1日分まとめて炊いて、冷蔵庫に保存しましょう。

2%

25W

待機電力



○リモコンの電源ではなく、テレビなどでは本体の主電源を切りましょう。長時間使わない機器はコンセントからプラグを抜いておきましょう。

2%

25W

●効果の記載値は、在宅世帯の日中の平均的消費電力(14時：約1,200W)に対する削減率と削減消費電力の目安です(資源エネルギー庁推計)。また、削減率は全て小数点以下を切り捨てています。

●上記の取り組み事例と効果については、資源エネルギー庁『家庭の節電対策メニュー』から抜粋しています。

❗エアコンの控え過ぎによる熱中症\*などに気をつけて、無理のない範囲で省電力をお願いします。

❗省電力を意識しすぎるあまり、保健衛生上、安全上及び管理上不適切なものにならないようご注意ください。

\*熱中症予防のため、水分は定期的に摂取するようにしましょう。





## Q: 安心できる老後生活への 備えには何が大切ですか？

**A:** 生活の糧として必要な収入を終身年金で  
 確保することが最適です！

現在65歳の日本人の平均余命は、男性が18.9年（83.9歳）、女性が24.0年（89.0歳）です（女性は男性よりも5年も長い！）。この長い老後生活に備えるためには、**生きている間、必ず決まった時期に決まった金額が受け取れる終身年金への最適な方法**です。

高齢農家の家計費は夫婦お二人で月額約23万円に及ぶというデータがあり、この場合、農業者の方が国民年金を満額受給（夫婦お二人で13万1千4百円）できたとしても、**月約10万円が不足**することになります（厚生年金の場合、モデルケースのご夫婦で23万2千円受給できます。）。

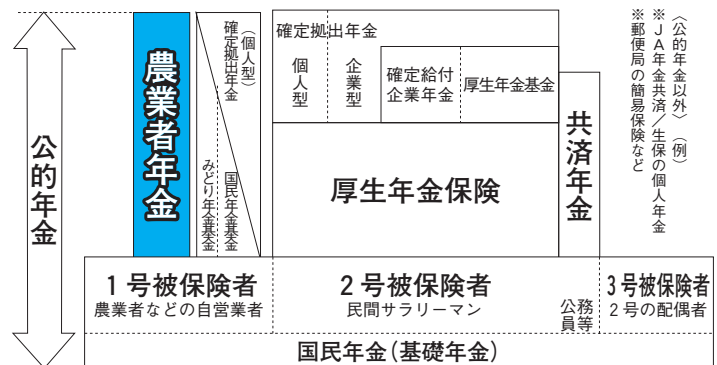
農業者の方にはこのような不足額を補うために農業者年金制度が用意されていますので、**国民年金の上乗せ年金として終身受給できる農業者年金**に是非ご加入ください。

農業者年金への加入がご主人だけでは、先にご主人が亡くなった時、妻であるあなたの老後の支えは国民年金（満額で月6万5千7百円）だけになってしまいます。

**家族一人  
 ひとりの  
 加入が大切**



### 老後生活を支える公的年金制度



農業者年金には、①国民年金の第1号被保険者で、②年間60日以上農業に従事する、③60歳未満の方ならどなたでも加入できます。

●農業者年金に関するご相談については、最寄りのJAが農業委員会または農業者年金基金にお問い合わせください。

独立行政法人  
**農業者年金基金**

〒105-8010 東京都港区西新橋1-6-21 NBF虎ノ門ビル5F  
 電話：03 (3502) 3942 FAX：03 (3592) 2660  
<http://www.nounen.go.jp/>

一人ひとりの農業者を応援する農業者年金に加入しましょう！

# くまもとの木でつくった木製遊具を貸出します

熊本県では、子どもたちに、木のぬくもりを肌で感じ、木に親しみをもってもらえるよう、「幼児教育、保育、子育て支援活動のため、乳幼児の集団を対象として使用する団体及びグループ等」を対象に、委託業者を通じて、県産のヒノキとスギでつくった積み木セットなどの木製遊具の貸出しをしています。

借用については、貸出業務を担当する「NPO法人 子育て支援ワーカーズ ペペペペらん」にお問合せください。

貸出の相談受付、貸出業務担当 NPO法人 子育て支援ワーカーズ ペペペペらん  
 〒860-8081 熊本市麻生田1-2-2 ☎337-0450  
 URL:<http://www.pepepeperan.com> E-Mail:[mail@pepepeperan.com](mailto:mail@pepepeperan.com)

## 水俣病被害者の方の救済について

県では、水俣病被害者の方に対する救済の申請を受け付けています。対象となる方は、かつて水俣湾又はその周辺の汚染された魚などをたくさん食べた方のうち、両手足の先等に感覚障害をお持ちの方です。

なお、既に亡くなられた方についての水俣病被害者救済の申請についても受け付けています。亡くなられた方で、「過去の認定審査会の資料、その他公的な診断による資料」があり、一定の要件に該当する場合は、遺族の方に一時金が支給されます。

お問い合わせ先 熊本県環境生活部  
 水俣病保健課 ☎333-2306（直通）

## 平成24年度 熊本県立農業大学校 学生募集！

熊本県立農業大学校は、専修学校として将来の農業・農村の担い手を育てるため、先進的実践教育や全寮制など充実した教育に努めています。卒業時に農業課程専門士の称号が付与され、10種類以上の専門資格取得、4年制大学（3年次）への編入も可能です。また、授業料等も安く、奨学金等の適用も受けることができ、家庭の経済的負担の軽減に努めています。

なお、高等学校をすでに卒業されている方でも、「一般入学者選抜」だけでなく、市町村長の推薦（地域推薦）により、「推薦入学者選抜」も受験できます。

### 1 入学者選抜日程等

区分	願書受付期間	選抜日	合格発表	選抜方法	選抜場所
推薦入学者選抜 高等学校推薦 及び地域推薦 (市町村)	9月2日(金)～ 9月13日(火)	10月4日(火)	10月18日(火)	学力検査： 国語総合(小論文含む) 面接、提出書類	熊本県立農業 大学校 熊本県合志市 栄3805
一般入学者選抜	12月6日(火)～ 12月20日(火)	1月25日(水)	2月8日(水)	学力検査： (国語総合、数学Ⅰ) 面接、提出書類	電話： 096-248-1188

### 2 募集定員

農学部（修業年限2年）  
 農産園芸学科・野菜学科・畜産学科 80人

### 3 受験料等

入学試験手数料：2,200円  
 入学金：5,650円  
 授業料：118,800円／年（平成24年度予定）

※ 詳しくは、熊本県立農業大学校 教務課までお問い合わせください。  
 住所：熊本県合志市栄3805番地 ☎：248-1188 FAX：248-4432  
<http://www.pref.kumamoto.jp/site/noudai/>





# Living in Kashima

Shanade James  
(シャネイド ジェイムズ)



My friend Diana and I at the airport 空港にて友人ダイアナと私

## Sea Day!

As this month's national holiday was Sea Day (Umi no Hi), I thought I should go to a beach somewhere. I decided to go to one in Fukuoka so I could also say goodbye to a dear friend at Fukuoka airport who was returning to the US.

I went to Fukuoka on Sunday afternoon and it took me a long time to get there because there was a lot of traffic. Eventually I got there and I went to the beach that same day because the weather was so lovely. There were so many people! However, I found a nice spot, sat down with a book and relaxed in the Sun. Then I went into the water and it was so cool and refreshing! It made me very happy and content. Then it was time to meet my friend Diana at the airport. When I met her I was really sad. But she told me that she would come to Japan next year as has family here, so that made me happy.

The next day I planned to go to the beach again as it was actually Sea Day, but it was raining! So I took advantage of the many sales Tenjin instead and then came back to Kumamoto before the typhoon winds came. All in all, it was a nice Weekend ☺

## 海の日!

今月の祭日が海の日だったので、私はどこかの浜辺に行かなくてはと思いました。福岡の浜辺へ行くことに決めました、その結果、福岡空港でアメリカに帰る親友にお別れを言うこともできました。

私は日曜日の午後に福岡へ行き、とても道が混んでいたもので、そこに着くのに長い時間かかりました。ついに福岡に着きました、そして、天気がとても素晴らしかったので、その日浜辺に行きました。とても多くの人がありました!しかし、素晴らしい場所を見つけて、本を持って座り、日なたでくつろぎました。それから、水に入りました、とても

涼しくてさわやかでした!私を非常に幸せに、そして満たしてくれました。それから、空港で友人ダイアナに会う時間になりました。彼女に会ったとき、本当に悲しかったです。しかし、彼女は、家族がここにいるから、来年日本に来ると話したので、それを聞いて私は幸せでした。

その翌日は海の日当日だったので、私は再び浜辺に行く予定でしたが、雨が降っていました!それで、その代わりに天神で多くの値下げを利用して買い物をし、台風が来る前に熊本に戻って来ました。全般的に見て、素晴らしい週末でした☺



## 人権教育 担当者会

夏休みも近づいた7月15日、第2回となる人権教育担当者会が役場会議室で開かれました。嘉島中学校の三宮先生が司会となつて、1学期の反省を主に、人権教育の目標設定と実践報告を出席者から受けました。皮切りとなつた嘉島幼稚園からは「ありがとう・ごめんなさい」の言える園児教育を進めることによって、命の尊さを理解させる取組みなどが報告されました。

## 社会を明るくする 運動啓発パレード

社会を明るくする運動強調月間中の7月6日、上益城地区保護司会をはじめ、更生保護にあたる関係者が役場を訪れ出迎えた荒木町長に浦田上益城地区保護司会御船分会長から法務大臣と県知事からのメッセージが手渡されました。また、7月20日は嘉島町社会を明るくする運動実施委員会で行います。荒木会長(町長)の激励のあと5台の車両で町内全域をパレードし、啓発を行いました。

# かしま文芸

## 公民館講座 書道作品から

十二日葬于龍首原  
 寂々幽夜茫々荒隴  
 煙故愛於重泉沈餘  
 嬌於玄燧惟鑑設而

美恵子臨

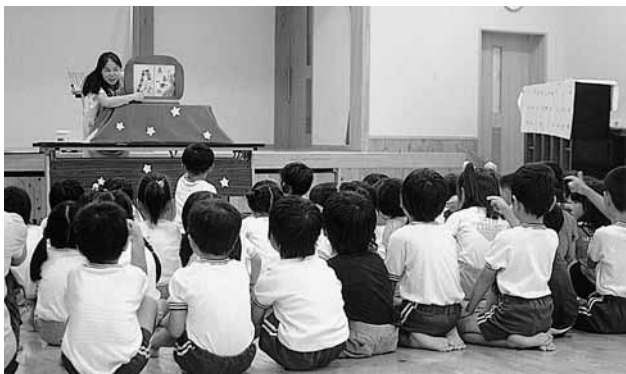
美人薫氏基誌銘

岩永ミエ子さん  
 (69歳)  
 (上島)

## 短歌

肥後茄子の花は咲きけり仇花はひとつとてなきむらさきの花  
 青葉へと色深めゆく柿の葉を濡らして今日の雨降りつづく  
 取り出して久々に弾く大正琴「人恋ふる唄」に今宵は収む  
 露天湯に散れる桜の浮びいて胸の当りに花びら触れ来  
 吹く風に穂を揺らしている大麦は泡立つビールの香り寄せる  
 軒下に巣造りしたるつばくらめ猫と鴉の棲む家なるに  
 大津波緊急避難のアナウンス乙女続けり死に到るまで  
 クレマチス花咲き満ちて朝の日に白き花びらほのかに紅し  
 「さを」になり「かぎ」になりつつふるさとへ向ひて翔べる雁の群かも  
 供花切ると出でて来たれる庭に聞く姿見えねどうぐひすの声  
 親竹の丈を越えたる若竹のそよぐところに青空の透く  
 湖ぞいの棟並木はむらさきに煙れるごとく花咲かせおり  
 ゆく道の南天の葉のみずみずとしたる一枝のみどりいたたく

稲井千代乃  
 北澤喜美子  
 栗崎 房子  
 栗崎 廉子  
 工藤 明子  
 境 益代  
 高田 幸子  
 立石 史  
 津出トヨ子  
 柘本 晴  
 三池 淑恵  
 村富みすえ



## キラキラ輝く眸 嘉島幼稚園の 七夕会

7月7日の七夕の日に嘉島幼稚園で七夕会がありました。園児の元気良い「たなばたさま」の歌で幕を開けたあと、教育委員会の尾坂さんと小林さんの七夕にちなんだ紙芝居や先生のスクリーンを使った織姫さまと彦星さまのお話しに園児の目もキラキラ輝いていました。引き続き行われた夏野菜パーティーでは、おかあさん先生の指導で夏野菜を使ったピザ作りに挑戦しました。普段は甘えん坊の園児たちも真剣に先生の言うことを守り、おそろおそろ包丁を手においしそうなおピザを作りました。

## 7月の 町長の動き

- 1日・庁内常会
  - ・熊本県市町村社協トップセミナー及び市町村社協連合会総会
  - ・熊本県暴力団排除条例の制定に伴う協議会設立会議
- 4日・熊本県国民年金基金常務理事来客対応
  - ・九州電力熊本東営業所長来客対応
- 6日・社会を明るくする運動啓発パレード出発式
  - ・熊本県土地改良事業団体連合会県知事要望
- 7日・嘉島町人権擁護審議会
- 8日・全国町村会常任理事会
  - ・全国町村会理事会
- 10日・滝河原公民館落成式
- 11日・熊本県共同募金会来客対応
  - ・熊本県農業信用基金協会来客対応
  - ・嘉島町食品衛生組合総会
- 12日・緑川改修期成会要望活動
- 13日・九州治水期成同盟第1回要望活動
- 14日・熊本県都市計画課来客対応
  - ・熊本県広報協会来客対応
  - ・熊本県土地改良事業団体連合会来客対応
  - ・上益城消防組合来客対応
  - ・嘱託員会議
  - ・嘉島町地域水田農業推進協議会
- 15日・熊本県広告景観向上推進協議会監査
  - ・熊本県財産審議会来客対応
  - ・自衛隊宇城募集案内所来客対応
- 17日・第61回上益城郡民体育祭総合開会式
- 18日・富永清次菊陽町名誉町民顕彰記念祝賀会
- 19日・上益城、宇城・八代地域における大規模災害時の  
応援に関する協定書調印式
  - ・熊本県土地改良事業団体連合会理事会
  - ・馬場せいし県議会議長就任祝賀会
- 20日・嘉島町社会を明るくする運動パレード
  - ・地域高規格熊本環状道路建設促進期成会総会
- 21日・阿蘇くまもと空港国際線振興協議会通常総会
- 23日・上益城郡消防大会
- 25日・嘉島町青少年育成町民会議総会
  - ・農業委員選任書交付式
- 26日・熊本県財産審議会
  - ・緑川改修期成会役員会及び総会
- 28日・全国町村会常任理事会
- 29日・庁内常会
  - ・熊本県広報協会総会

### 荒木町長談

東日本大震災の発生から4ヶ月を過ぎましたが、今なお余震が続いているようですが、今なお安定までにはまだ相当の月日を要するでしょう。こういう時こそもっとも泰然として適切な対応をすべき中央政府が激震の連続、不安定要素充滿の夏です。しかし、わが町は何ごともなく雨季を乗り越え、自然社会、人間社会とも健全な流れに乗って活動しています。この勢いを大切にしましょう。夏本番、子どもさんも大いに体力を鍛えて、秋を迎えましょう。

熊本県上益城、宇城、八代地域の2市6町と国土交通省九州地方整備局における大規模な災害時の応援に関する協定書調印式



### 善 意 の 輪

このたび、左記の方々より嘉島町社会福祉協議会に対し「地域福祉のために役立てて下さい。」と、香典返しに代えて多額の御寄付を頂きました。

御芳志に添いますよう、活用させて頂きます。誠にありがとうございます。

石山 一男様(鮎)

亡 文字様

園田富美子様(高田)

亡 光様

### 心配ごと相談

どんな小さな事でも結構です。秘密は、かたく守られますので、お気軽にご相談下さい。相談料は、無料です。



勝本 武雄様(北甘木)  
亡 カナエ様  
大倉 清司様(上島)  
亡 サエコ様

平成23年7月15日現在

◎次月の相談日および相談員  
8月24日(水) 弁護士

9月28日(水) 弁護士

※相談をご希望の方は、必ず電話で予約をお願いします。

尚、定員(原則4名)になり次第、締切らせていただきますので御了承下さい。

◎相談場所

嘉島町福祉センター

◎相談時間

午後1時30分より

午後3時30分まで

(1人30分以内)

お問い合わせ、御予約は、

嘉島町社会福祉協議会

☎ 237-2981



下田 悠太 (ゆうた) くん  
平成21年10月22日生

わが家の自信作

パン大スキ！  
アンパンマンみたいなパパはもっとスキ!!

ご両親：下田 雅文さん・亜希子さん  
(鯨)

渡邊 初月 (はつき) ちゃん  
平成18年10月20日生  
斗袖馬 (とうま) くん  
平成22年10月5日生



天然プールは気持ちいいね。

ご両親：渡邊 政行さん・郁子さん  
(下六嘉)

休日当番医

8月7日(日)	からしま小児科医院	☎235-6333(嘉島町)
8月14日(日)	山地外科胃腸科医院	☎237-0003(嘉島町)
8月21日(日)	笹原外科胃腸科医院	☎282-0070(御船町)
8月28日(日)	のぐち皮膚科医院	☎237-4112(嘉島町)
9月4日(日)	榊田外科医院	☎282-6363(御船町)
9月11日(日)	藤岡医院	☎282-0405(御船町)
9月18日(日)	西村病院	☎237-1551(嘉島町)
9月19日(月)	熊本回生会病院	☎237-1133(嘉島町)

嘉島町の人口動態

平成23年8月1日現在  
(前月比)

人口	8,866人	(-23)
男	4,239人	(-6)
女	4,627人	(-17)
世帯数	3,153世帯	(-7)

「広報かしま」は再生紙を利用しています。

(K・K)

ああ、あの頃に戻りたい!!

ファインダー



中村 静枝 さん (90歳)

大正10年7月15日生  
(滝河原)



○健康の秘訣は何ですか？

毎日の散歩ですかね。それと自分の部屋が2階にあるので、階段の上り下りもいい運動になります。

○趣味は何ですか？

裁縫が好きで、洋服やバッグなどをよく作ります。今日着ている服も手作りですし、手提げなどの小物も作ります。

(先月、卒寿を迎えられ、落成したばかりの滝河原公民館で撮影に応じて頂きました。優しい笑顔でとても健康そうなお本人。いつまでもお元気で！(係)

